

PATVIRTINTA
Marijampolės sav. Želsvos progimnazijos
direktoriaus 2020 m. d.
įsakymu Nr. V-

**MARIJAMPOLĖS SAV. ŽELSVOS PROGIMNAZIJOS
EKSTREMALIŲJŲ SITUACIJŲ VALDYMO PLANAS**

Vinco Marazo g. 6, Želsvos k., Marijampolės sav.

Želsva
2020 m.

PLANO TURINYS

I. Bendrosios nuostatos

1. Plano tikslas
2. Trumpa progimnazijos charakteristika
3. Plane vartojamos sąvokos ir santrumpos

II. Plano aktyvinimas ir atšaukimas

III. Gresiantys įvykiai

IV. Pespėjimo ir informavimo apie gresiantį ar susidariusį įvykį organizavimas

V. Informacija apie įvykį gavimo ir perdavimo tvarka

VI. Progimnazijos darbuotojų ir mokinių apsauga gresiant ar susidarius įvykiui

VII. Savivaldybės ekstremaliųjų situacijų valdymo plane nurodytų užduočių vykdymo organizavimas

VIII. Veiklos tęstinumo užtikrinimas

IX. Baigiamosios nuostatos

X. Plano priedai

- 1 priedas. Marijampolės sav. Želsvos progimnazijos galimų pavojų ir rizikos analizė
- 2 priedas. Marijampolės savivaldybės specialistų ir civilinės saugos sistemos pajėgų kontaktinių duomenų sąrašas
- 3 priedas. Marijampolės sav. Želsvos progimnazijos materialinių išteklių žinynas
- 4 priedas. Marijampolės sav. Želsvos progimnazijos teritorijos planas
- 5-8 priedai. Marijampolės sav. Želsvos progimnazijos planai
- 9 priedas. Kolektyvinės apsaugos statinio planas
- 10 priedas. Marijampolės sav. Želsvos progimnazijos perspėjimo apie įvykį schema
- 11 priedas. Marijampolės sav. Želsvos progimnazijos keitimosi informacija apie įvykį schema
- 12 priedas. Marijampolės sav. Želsvos progimnazijos darbuotojų veiksmų kilus gaisrui planas
- 13 priedas. Marijampolės sav. Želsvos progimnazijos kalendorinis veiksmų planas

I SKYRIUS BENDROSIOS NUOSTATOS

1. Marijampolės sav. Želsvos progimnazijos (toliau – Progimnazija) ekstremaliųjų situacijų valdymo plano (toliau – plano) tikslas – padėti progimnazijos direktoriui ir administracijai organizuoti ir koordinuoti gresiančių ar susidariusių ekstremaliųjų situacijų ir didelių avarijų likvidavimą ir jų padarinių šalinimą

2. Trumpa progimnazijos charakteristika:

Progimnazijos pavadinimas: Marijampolės sav. Želsvos progimnazija.

Kodas – 190379088

Adresas: V. Marazo g. 6, Želsvos k., Marijampolės sav., tel.: (8 343) 22 039.

El. paštas: zelsvos.mokykla1@gmail.com.

Progimnazijos direktorė Asta Kulbokienė, tel.: (8 343) 22 039.

Progimnazijoje įgyvendinamos pradinio, pagrindinio ir priešmokyklinio ugdymo, neformaliojo vaikų švietimo programos.

Progimnazija yra Želsvos kaime, Marijampolės savivaldybėje, prie rajoninės reikšmės kelio Marijampolė – Krosna. Bendras progimnazijos teritorijos plotas 1601,46 m². Teritorijoje stovi 2 dviejų aukštų pastatas su mansarda.

Darbo laikas nuo 7.00 iki 18.30 val.

Pamokos prasideda 8.30 val., baigiasi 15.05 val.

Progimnazijoje dirba 37 darbuotojai, mokosi 99 mokiniai.

Po darbo valandų progimnazijos patalpų dalinę apsaugą užtikrina vietinė apsauginė signalizacija, kuri po darbo valandų įjunginama.

Progimnazijoje sandėliuojamų pavojingų medžiagų, naujų dujokaukių, slėptuvės nėra. Slėptuvės nėra ir Želsvos kaime.

Asmeninės apsaugos priemonės: pirštinės, vienkartinės kaukės, darbo rūbai – pagal poreikį.

Šalia progimnazijos yra Buktos miško masyvas bei Buktos botaninis draustinis.

Šešupės upės potvynis progimnazijos nepasiektų.

Elektros energiją tiekia AB "ESO" iš bendroje teritorijoje esančios transformatorinės pastotės.

Geriamą vandenį požeminėmis trasomis tiekia UAB „Sūduvos vandenys“. Kanalizacija savitakė ir prijungta prie gyvenvietės kanalizacijos tinklo.

Patalpos šildomos centralizuotai gaunant šiluminę energiją iš UAB "Didma", Želsvos kaimo katilinės.

Ryšiai: pranešimas apie incidentą bus vykdomas fiksuoto ryšio telefonu ar mobiliais telefonais ir kompiuteriniu internetinio ryšio tinklu. Fiksuoto ryšio telefonas yra progimnazijos direktoriaus kabinete. Esant ekstremaliai situacijai, perspėjimas vyktų ilgai besitęsiančiu progimnazijos skambučiu, o sutrikus elektros tiekimui, mechaniniu skambučiu.

Priešgaisrinė sauga: savalaikiam, pavojingų gaisro faktorių aptikimui bei žmonių informavimui apie gaisrą, taip pat veiksmingam pavojingų gaisro faktorių šalinimui pastate numatytos šios gaisrinės saugos priemonės: milteliniai MG-6 (6 kg talpos) 9 gesintuvai.

3. Plane vartojamos sąvokos ir santrumpos:

Civilinė sauga – veikla, apimanti valstybės ir savivaldybių institucijų ir įstaigų, kitų įstaigų, ūkio subjektų ir gyventojų pasirengimą ekstremaliosioms situacijoms, veiksmus joms gresiant ar susidarius, ekstremaliųjų situacijų likvidavimą ir jų padarinių šalinimą.

Civilinės saugos pratybos – valstybės ir savivaldybių institucijų ir įstaigų, kitų įstaigų, ūkio subjektų mokymas ir civilinės saugos sistemos parengties patikrinimas, kai tariamomis ekstremaliosiomis sąlygomis tikrinami veiksmai ir procedūros, numatytos ekstremaliųjų situacijų valdymo planuose, tobulinami valdymo įgūdžiai, mokomasi praktiškai organizuoti gyventojų ir turto apsaugą nuo ekstremaliųjų situacijų poveikio ir atlikti gelbėjimo, paieškos ir neatidėliotinus darbus, likviduoti įvykius, ekstremaliuosius įvykius ar ekstremaliąsias situacijas ir šalinti jų padarinius.

Ekstremaliųjų situacijų prevencija – kryptingai vykdoma pasirengimo ekstremaliosioms situacijoms priemonių visuma, kad būtų išvengta ekstremaliųjų situacijų arba mažėtų jų galimybė, o susidarius ekstremaliajai situacijai būtų kuo mažiau pakenkta gyventojams, valstybės ir savivaldybių institucijų ir įstaigų, kitų įstaigų ir ūkio subjektų veiklai, turtui ir aplinkai.

Ekstremalioji situacija – dėl ekstremaliojo įvykio susidariusi padėtis, kuri gali sukelti staigų didelį pavojų ugdytinių, darbuotojų gyvybei ar sveikatai, turtui, aplinkai arba ugdytinių, darbuotojų žūtį, sužalojimą.

Įvykis – ekstremaliojo įvykio kriterijų neatitinkantis, nepasiekęs gamtinis, techninis, ekologinis ar socialinis įvykis, keliantis pavojų gyventojų gyvybei ar sveikatai, jų socialinėms sąlygoms, turtui ir (ar) aplinkai.

Ekstremalusis įvykis – nustatytus kriterijus atitinkantis, pasiekęs ar viršijęs gamtinis, techninis, ekologinis ar socialinis įvykis, kuris kelia pavojų gyventojų gyvybei ar sveikatai, jų socialinėms sąlygoms, turtui ir (ar) aplinkai.

Ekstremaliojo įvykio kriterijai – stebėjimais ir skaičiavimais nustatyti arba tarptautinėje praktikoje naudojami fizikiniai, cheminiai, geografiniai, medicininiai, socialiniai ar kiti įvykio mastą, padarinius ar faktą apibūdinantys dydžiai arba aplinkybės (kritinės ribos), kuriuos atitinkantis, pasiekęs ar viršijęs įvykis laikomas ekstremaliuoju.

Gelbėjimo darbai – veiksmai, kuriais įvykių, ekstremaliųjų įvykių ar ekstremaliųjų situacijų metu siekiama išgelbėti gyventojų gyvybes, sveikatą ir turtą, suteikti jiems pirmąją medicinos pagalbą ir (ar) nugabenti juos į sveikatos priežiūros įstaigas, taip pat apsaugoti aplinką.

Gyventojų evakavimas – dėl gresiančios ar susidariusios ekstremaliosios situacijos organizuotas gyventojų perkėlimas iš teritorijų, kuriose pavojinga gyventi ir dirbti, į kitas teritorijas, laikinai suteikiant jiems gyvenamąsias patalpas.

Gyventojas – fizinis asmuo, esantis Lietuvos Respublikos teritorijoje.

Deratizacija – priemonių kompleksas graužikų kontrolei vykdyti, apimantis profilaktiką, naikinimą naudojant chemines priemones.

Dezinfekcija – infekcines ligas sukeliančių, patogeninių mikroorganizmų (virusų, bakterijų ir kt.), esančių aplinkoje naikinimas naudojant specialius metodus bei priemones.

4. Vartojamos santrumpos:

Savivaldybės ESK – Marijampolės savivaldybės ekstremaliųjų situacijų komisija

Savivaldybės operacijų centras – Marijampolės savivaldybės ekstremaliųjų situacijų operacijų centras

PAGD prie VRM – Priešgaisrinės apsaugos ir gelbėjimo departamentas prie Vidaus reikalų ministerijos

Apskritis PGV – Marijampolės apskrities priešgaisrinė gelbėjimo valdyba

Vyriausiasis policijos komisariatas – Marijampolės apskrities vyriausiasis policijos komisariatas

BPC Alytaus skyrius – Bendrojo pagalbos centro Alytaus skyrius

II SKYRIUS PLANO AKTYVINIMAS IR ATŠAUKIMAS

Pateikiami progimnazijos atstovų, įgaliotų suaktyvinti arba atšaukti planą, vadovauti veiksams ir juos koordinuoti kontaktiniai duomenys:

Eil. Nr.	Vardas	Pavardė	Pareigos	Kontaktiniai duomenys
1.	Asta	Kulbokienė	direktorė	8 657 51824

Pateikiami į progimnazijos atstovų pavaduojančių asmenų, kurie atliks plano aktyvinimo ir vadovavimo funkcijas nesant atstovams, kontaktiniai duomenys:

Eil. Nr.	Vardas	Pavardė	Pareigos	Kontaktiniai duomenys
1.	Petras	Kvaraciejus	ūkvedys	8 650 31288

III SKYRIUS GRESIANTYS ĮVYKIAI

5. „Gresiantys įvykiai“ – visi galimi pavojai, nustatyti atlikus Progimnazijos galimų pavojų ir ekstremaliųjų situacijų rizikos analizę (pirmiausia nurodyti galintys sukelti didžiausius galimus padarinius ir labiausiai tikėtini, po jų – galintys sukelti didžiausius padarinius, paskui – labiausiai tikėtini ir visi kiti galimi pavojai bendro rizikos lygio mažėjimo tvarka).

6. Progimnazijos galimų pavojų ir ekstremaliųjų situacijų rizikos analizė pateikta Plano priede Nr. 1.

Eil. Nr.	Galimas pavojus	Bendras rizikos lygis (R)
1.	Pavojingos užkrečiamosios ligos	35
2.	Gamtiniai gaisrai	25
3.	Oro tarša	21
4.	Tirštas rūkas	16
5.	Vandens tiekimo sutrikimas	16
6.	Labai smarkus snygis	15
7.	Elektros energijos tiekimo sutrikimai ir (ar) gedimai	15
8.	Labai smarkus lietus	12
9.	Pūga	12
10.	Šilumos energijos tiekimo sutrikimas (ar) gedimai	12
11.	Gaisrai	12

IV SKYRIUS PERSPĖJIMO APIE GRESIANTĮ AR SUSIDARIUSĮ ĮVYKĮ ORGANIZAVIMAS IR VEIKSMŲ KOORDINAVIMAS

7. Perspėjimo tikslas – perspėti darbuotojus apie ekstremalią situaciją ar ekstremalų įvykį, informuoti apie galimus padarinius bei pateikti savisaugos rekomendacijas.

8. Progimnazijos darbuotojų perspėjimas apie gresiantį pavojų, įvykusį įvykį, ekstremalų įvykį ar susidariusią ekstremaliąją situaciją 2 atvejais:

8.1. kai pavojus kyla už Progimnazijos ribų (sprendimas perspėti ir informuoti gyventojus priimamas valstybės ar savivaldybės lygiu);

8.2. kai pavojus kyla Progimnazijoje (sprendimą perspėti Progimnazijos darbuotojus priima Progimnazijos direktorius arba kitas atsakingas asmuo)

9. Progimnazijoje už darbuotojų perspėjimą ir informavimą apie gresiantį ar įvykusį ekstremalų įvykį yra atsakingas progimnazijos direktorius.

10. Direktoriaus veiksmai gresiant ar susidarius įvykiui, kai sprendimas perspėti ir informuoti gyventojus priimamas valstybės ar savivaldybės lygiu ir numatomos perspėjimo ir informavimo priemonės:

10.1. Ekstremalios situacijos atveju direktorius, vadovaudamasis objekto ekstremaliųjų situacijų valdymo planu ir atsižvelgdamas į avarijos pobūdį, mastą bei galimą poveikį žmonių gyvybei ir sveikatai, nedelsdamas organizuoja perspėjimą – darbuotojai perspėjami garsiniu signalu trys ilgi signalai (skambinant rankiniu skambučiu), taip pat pranešama žodžiu. Pavojaus signalą duoda ūkvedys arba budintis darbuotojas. Progimnazijos direktoriaus pavaduotojas ugdymui, mokytojai informuoja mokinių tėvus. Visi perspėtieji privalo įjungti radiją ar televizorių ir išklausti informaciją bei rekomendacijas. Griežtai vykdyti rekomendacijas.

10.2. Informaciją apie įvykį, ekstremalų įvykį ar ekstremaliąją situaciją progimnazijos direktorius praneša Marijampolės savivaldybės administracijai:

10.2.1. darbo dienomis (nuo 8.00 iki 17.00 val.) – Marijampolės savivaldybės administracijos Bendrojo skyriaus civilinės saugos specialistams (telefonu (8 343) 90 039, 8 686 05 082; el. p.: raimonda.zaparackiene@marijampole.lt, kristina.mickiene@marijampole.lt),

10.2.2. nedarbo, švenčių ir poilsio dienomis (visą parą) - Marijampolės savivaldybės administracijos ūkio skyriaus apsaugos darbuotojams (telefonu (8 343) 90 000, 8 686 13 093).

10.3. Atsakingų už informacijos apie ekstremalųjį įvykį ar ekstremaliąją situaciją perdavimą ir priėmimą kontaktai:

10.3.1. Informaciją Marijampolės apskrities PGV darbo laiku priima ir perduoda Civilinės saugos skyrius (8 343) 65 845, 65 840, el. p. marijampole.pgv@vpgt.lt; poilsio laiku informacijos priėmimą ir perdavimą vykdo Marijampolės apskrities PGV pareigūnai, atsakingi už operacinį vadovavimą (mob.: 8 611 17 889, 8 656 53 007, 8 650 52 895);

10.3.2. PAGD prie VRM Situacijų koordinavimo skyriaus budėtojas (8 5) 271 7511, 271 7512, 8 610 02 359, el. p.: ems@vpgt.lt, sks@vpgt.lt;

10.3.3. BPC Alytaus skyrius visą parą – (8 315) 65 161, el. p. bpc.alytus@112.lt.

10.4. Gyventojams, valstybės ir savivaldybių institucijoms ir įstaigoms, kitoms įstaigoms, ūkio subjektams perspėti apie gresiančią ar susidariusią ekstremaliąją situaciją nustatyti 8 civilinės saugos signalai, Progimnazijos darbuotojų teisė ir pareiga – gerai juos žinoti ir mokėti veikti išgirdus atitinkamą signalą (žr.13 priedą).

10.5. Veiksmai gresiant ar susidarius įvykiui, kai sprendimą perspėti ir informuoti darbuotojus priima direktorius ar kitas atsakingas asmuo ir numatomos perspėjimo ir informavimo priemonės:

10.5.1. Darbuotojas, pirmasis pastebėjęs įvykį, ekstremalųjį įvykį Progimnazijos teritorijoje nedelsiant apie tai praneša: Bendrajam pagalbos centrui 112, progimnazijos direktoriui ar kitam atsakingam asmeniui:

10.5.2. Direktoriaus renka informaciją apie įvykio eigą, ją įvertina ir nusprendžia kokios apsaugos priemonės reikalingos Progimnazijos darbuotojams apsaugoti, vykdo darbuotojų perspėjimą ir informavimą šio skyriaus 10.1 papunktyje nustatyta tvarka, apie įvykį informuoja Gelbėjimo darbų vadovą, kai ugniagesių gelbėtojų arba kitos civilinės saugos sistemos pajėgos (policija, greitoji medicinos pagalba) atvyksta į įvykio vietą Progimnazijoje (informuoja žodžiu), apie įvykį informuoja šio skyriaus 10.2 papunktyje nurodytas institucijas;

10.5.3. Informacija apie reikalingas apsaugos priemones rengiama atsižvelgiant į civilinės saugos rekomendacijas, kaip padėti gyventojams, valstybės ir savivaldybių institucijoms ir įstaigoms, kitoms įstaigoms ir ūkio subjektams gresiant ar susidarius ekstremaliajai situacijai išvengti ar patirti kuo mažiau žalos, patvirtintas Priešgaisrinės apsaugos ir gelbėjimo departamento prie Vidaus reikalų ministerijos direktoriaus 2010 m. gruodžio 8 d. įsakymu Nr. 1-341 „Dėl civilinės saugos rekomendacijų, kaip padėti gyventojams, valstybės ir savivaldybių institucijoms ir įstaigoms, kitoms įstaigoms ir ūkio subjektams gresiant ar susidarius ekstremaliajai situacijai išvengti ar patirti kuo mažiau žalos, patvirtinimo“ (žr.13 priedą).

V SKYRIUS

INFORMACIJOS APIE ĮVYKĮ GAVIMO IR PERDAVIMO TVARKA

11. Už informacijos teikimą apie gresiantį susidariusį įvykį, ekstremaliąją situaciją atsakingas Progimnazijos direktorius. Direktorius, vadovaudamasis Marijampolės savivaldybės Keitimosi informacija apie įvykį, ekstremalųjį įvykį ar ekstremaliąją situaciją tvarkos aprašu, Lietuvos Respublikos vidaus reikalų ministro 2010 m. liepos 30 d. įsakymu Nr. 1V-517 „Dėl keitimosi informacija apie įvykį, ekstremalųjį įvykį ar ekstremaliąją situaciją tvarkos aprašo patvirtinimo“ patvirtinta tvarka, Ekstremalių įvykių kriterijais, patvirtintais Lietuvos Respublikos Vyriausybės 2009 m. gruodžio 23 d. nutarimu Nr. 1701 „Dėl Lietuvos Respublikos Vyriausybės 2006 m. kovo 9 d. nutarimo Nr. 241 „Dėl Lietuvos respublikos Vyriausybės 2006 m. kovo 9 d. nutarimo Nr. 241 „Dėl ekstremalių įvykių kriterijų sąrašo patvirtinimo“ atsakingoms institucijoms

ir informacijos teikėjams teikia telefonų, faksų numerius ir elektroninio pašto adresus, kuriais būtų priimama informacija.

12. Asmenys, atsakingi už informacijos teikimą, nedelsdami telefonu, faksu arba elektroniniu paštu nurodo turimą informaciją. Pateikiami šie duomenys:

12.1. trumpas įvykio, gresiančio ar įvykusio ekstremaliojo įvykio, gresiančios ar susidariusios ekstremaliosios situacijos apibūdinimas (laikas, adresas, objektas, informacijos šaltinis, priežastys, prognozė), priimti sprendimai, planuojami ar atlikti pirminiai veiksmai;

12.2. esami ir galimi pavojaus darbuotojų gyvybei ar sveikatai, jų socialinėms sąlygoms, turtui ir aplinkai šaltiniai;

12.3. ekstremaliosios situacijos operacijų vadovo pareigos, vardas, pavardė, telefonų numeriai;

12.4. gelbėjimo darbų vadovo pareigos, vardas, pavardė, telefonų numeriai.

13. Direktorius priima ir teikia informaciją Bendrojo pagalbos centro Alytaus skyriui tel. 112, Marijampolės savivaldybės administracijos direktoriui, Ekstremalių situacijų komisijos pirmininkui, tel. (8 343) 90 011, Marijampolės savivaldybės administracijai: darbo dienomis (nuo 8.00 iki 16.00 val.) - savivaldybės administracijos civilinės saugos specialistui (telefonu (8 343) 90 077, el. p.: cds@marijampole.lt); nedarbo, švenčių ir poilsio dienomis (visą parą) - savivaldybės administracijos apsaugos darbuotojai (telefonu (8 343) 90 000), Marijampolės apskrities priešgaisrinei gelbėjimo valdybai darbo laiku - tel. (8 343) 68 637, el. p. marijampole.pgv@vpgt.lt, poilsio laiku - tel. (8 343) 98 874, mob. 8 616 03 089, el. p. marijampole.lkomanda@vpgt.lt, Marijampolės apskrities vyriausiajam policijos komisariatui tel. (8 343) 24 430, VŠĮ Marijampolės greitosios medicinos pagalbos stočiai tel. (8 343) 52 854, Marijampolės visuomenės sveikatos centrą tel. (8 343) 91 315. Marijampolės savivaldybės civilinės saugos sistemos pajėgų, savivaldybės ESK, savivaldybės operacijų centro, civilinės saugos specialistų kontaktiniai duomenys pateikti 4 priede. Keitimosi informacija apie įvykį schema pateikta 3 priede. Informacija teikiama šiais atvejais:

13.1. kai prognozuojama, kad bus pasiekti ar viršyti Vyriausybės aptvirtinti ekstremaliųjų įvykių kriterijai.

13.2. kai gresia ekstremalioji situacija;

13.3. kai pasiekti ar viršyti Vyriausybės patvirtinti ekstremaliųjų įvykių kriterijai;

13.4. kai susidarė ekstremaliojo situacija.

14. Susidarius ekstremaliajai situacijai, informacija apie susidariusią ekstremaliąją situaciją Priešgaisrinės apsaugos ir gelbėjimo departamentui pateikiama ne tik telefonu, bet ir elektroniniu paštu užpildžius šias pranešimų formas:

14.1. forma ES-1 teikiamas pirminis pranešimas apie susidariusią ekstremaliąją situaciją. Šis pranešimas perduodamas kiek galima greičiau nuo ekstremaliosios situacijos susidarymo pradžios, bet ne vėliau kaip per 2 valandas nuo gelbėjimo darbų pradžios;

14.2. forma ES-2 teikiamas pranešimas apie atliekamus gelbėjimo darbus, susidariusią ekstremaliąją situaciją. Šis pranešimas teikiamas kas 4 valandas nuo pirminio pranešimo apie susidariusią ekstremaliąją situaciją pateikimo;

14.3. forma ES-3 teikiamas pranešimas apie ekstremaliosios situacijos likvidavimą. Šis pranešimas teikiamas pašalinus ekstremaliosios situacijos padarinius.

14.4. jeigu informacija apie susidariusią ekstremaliąją situaciją išsamiai pateikta formoje ES-1, o ekstremaliosios situacijos vietoje padėtis nesikeičia, forma ES-2 nepildoma.

VI SKYRIUS

PROGIMNAZIJS DARBUOTOJŲ IR MOKINIŲ APSAUGA GRESIANT AR SUSIDARIUS ĮVYKIUI

15. Mokinių ir darbuotojų evakavimo organizavimas:

15.1. Progimnazijos direktorius atsižvelgdamas į ekstremaliosios situacijos sukeltą pavojų mokinių ir darbuotojų gyvybei ar sveikatai priima sprendimą evakuacijai.

15.2. Evakavimui iš progimnazijos vadovauja Progimnazijos direktorius arba jį vaduojantis asmuo vadovaudamasis Darbuotojų veiksmų kilus gaisrui planu (žr. 13 priedą).

15.3. Mokytojai iš klasių išveda vaikus per evakuacijai skirtus išėjimus į progimnazijos teritoriją. Ant evakuacinių išėjimų durų yra žalios spalvos nurodomieji ženklai „išėjimas“, rodantys išėjimo kryptį. Visuose aukštuose gerai matomoje vietoje kabo žmonių evakuacijos planai (žr. 6-9 priedus).

15.4. Mokiniai, darbuotojai išeina iš pastato ir eina į progimnazijos stadioną. Sudaromas mokinių ir darbuotojų sąrašas. Įsitikinus, kad mokiniai ir darbuotojai saugiai išėjo iš pastatų, informuoja progimnazijos direktorių (žr. 5 priedą).

15.5. Mokinių tėvai informuojami apie mokinių buvimo vietą.

15.6. Ūkvedys organizuoja ir koordinuoja darbuotojų, vykdančių pirminius gelbėjimo darbus, veiksmus.

15.7. Iškvieštas specialiąsias tarnybas kieme pasitinka rūbininkas arba valytojas.

15.8. Elektros energijos išjungimą atlieka elektrikas.

15.9. Visuomenės sveikatos priežiūros specialistas, jeigu reikia, suteikia pirmąją medicininę pagalbą.

15.10. Kiti darbuotojai, jeigu negresia jų gyvybei ir sveikatai, gelbsti progimnazijos materialų turtą, dokumentus.

15.11. Evakavimas vykdomas statmenai vėjo kryptčiai.

15.12. Sprendimą dėl evakuotųjų grįžimo į nuolatines vietas priima savivaldybės ESK vadovas. Šis sprendimas perduodamas Progimnazijos direktoriui. Darbuotojų grįžimą koordinuos ir vykdys direktorius arba jo pakirtas atsakingas asmuo.

15.13. Reikalui esant viešajai tvarkai palaikyti, Progimnazijos direktorius kviečia Marijampolės vyriausiosios policijos komisariato pajėgas.

16. Apsaugos nuo gyvybei ar sveikatai pavojingų veiksnių, atsiradusių dėl gresiančio ar susidariusio įvykio, progimnazijos darbuotojai naudosis turimomis asmeninės apsaugos priemonėmis: vienkartinėmis kaukėmis, gaminsis tvarsčius iš esamos tvarsliavos, naudos šalikus, skareles ir kitas parankines medžiagas (1m ilgio ir 0,5 m. pločio marlės ar kito turimo audinio viduryje, 30x20 cm plote, paklojamas 2 cm storio vatos sluoksniu. Marlės kraštai per visą ilgį iš abiejų pusių užlenkiami ant vatos, o marlės galai (apie 30-35 cm) įkerpami per vidurį, kad iš kiekvieno galo pasidarytų po du raiščius. Apatiniai raiščio galai surišami ant viršugalvio, viršutiniai - ant pakaušio).

17. Progimnazijos pastate esančių mokinių ir darbuotojų kolektyvinei apsaugai numatyta panaudoti I-ame aukšte esančią sporto salę, užsandarinant langus ir duris.

18. Atsižvelgiant į plano metodinių rekomendacijų 15.8 punktą nurodyti kolektyvinės apsaugos statinius ir jų panaudojimo galimybes, jeigu teisės aktų nustatyta tvarka ūkio subjektas, kita įstaiga turi juos numatyti. Kolektyvinės apsaugos statinių, numatomų valstybės ir savivaldybės institucijose ir įstaigose, ūkio subjektuose ir kitose įstaigose, sąrašas nustatytas vadovaujantis Kolektyvinės apsaugos statinių poreikio nustatymo tvarkos aprašo, patvirtinto Lietuvos Respublikos Vyriausybės 2010 m. gegužės 12 d. nutarimu Nr. 529, 9 punktu – Kolektyvinės apsaugos statiniai numatomi valstybės ir savivaldybės institucijose ir įstaigose, ūkio subjektuose ir kitose įstaigose, kuriuose: vienu metu dirba arba nuolat būna daugiau kaip 200 asmenų (žr. 10 priedą).

19. Įvykus įvykiui ar ekstremaliajai situacijai Progimnazijoje jeigu yra nukentėjusiųjų mokinių ar darbuotojų pirmąją ir skubiąją medicininę pagalbą teikia įstaigos medicinos darbuotojai ir skubiai kviečiasi greitąją medicinos pagalbą. Reikalui esant (esant blogoms meteorologinėms sąlygoms ar kt.) mokinių ar darbuotojų pavėžėjimui iki sveikatos priežiūros centro ar namų, naudojamas mokyklinis autobusas arba nuosavas darbuotojų transportas. Reikalingą pirmąją psichologinę pagalbą teikia Progimnazijos psichologas.

20. Pirmosios pagalbos rinkiniai yra: sveikatos kabinete, sporto salėje, progimnazijos dirbtuvėse, technologijų/dailės kabinete, valgykloje, priešmokyklinio ugdymo grupėje ir mokytojų kambaryje.

21. Visi Progimnazijos pedagoginiai darbuotojai yra išklausią pirmosios pagalbos kursų.

VII SKYRIUS

SAVIVALDYBĖS EKSTREMALIŲ SITUACIJŲ VALDYMO PLANE NURODYTŲ UŽDUOČIŲ VYKDYMO ORGANIZAVIMAS

25. Progimnazija kaip kolektyvinės apsaugos statinys, iškilus būtinybei, gali būti panaudota gyventojų priėmimui ir laikinam pagyvendinimui, Tuo tikslu direktoriaus nurodymu būtų nutrauktas ugdymo procesas (pamokos) ir mokykla būtų ruošiama gyventojų priėmimui. Techninis mokyklos personalas išneštų iš kabinetų mokyklinius baldus į koridorius ir paruoštų patalpas laikinam žmonių apgyvendinimui. Turi būti paruoštos aktų ir sporto salės.

26. Gyventojų priėmimą, apskaitą bei paskirstymą vykdytų priėmimo grupė, kuriai vadovautų ūkvedys. Žmonės būtų sutinkami progimnazijos fojė – čia vyktų jų apskaita (registracija, sudaromos grupės ir išskirstomos po kabinetus ar kitas patalpas (į jas palydėtų paskirti žmonės, paruošti ir apmokyti iš anksto). Senyvo amžiaus ir judėjimo problemas turintys žmonės būtų talpinami I aukšto patalpose. Progimnazijoje būtų teikiamos būtiniausios paslaugos: užtikrinama viešoji tvarka, prireikus mokyklos psichologas bei kt. specialistės teiktų psichologinę ir socialinę pagalbą.

27. Nukentėjusiesiems pirmoji medicininė pagalba būtų suteikiama sveikatos priežiūros specialisto kabinete ar tiesiog I aukšto fojė iki kol atvyks medikų brigada. Esant būtinybei, progimnazijos valgykloje būtų organizuojamas maitinimas progimnazijoje apgyvendintiems žmonėms

28. Progimnazijos direktorius užtikrina, kad bendruomenė ir ūkio subjektai, kitų įstaigų darbuotojai prieš jiems pradėdant dirbti būtų instrukuoti apie darbų eigą ir priemones, skirtas darbingumui, sveikatai ir gyvybei išsaugoti, panaudojimą.

29. Savivaldybės lygio ekstremaliosios situacijos atveju išlaidos, susijusios su darbu atlikimu, gali būti kompensuojamos iš savivaldybės administracijos direktoriaus rezervo lėšų. Sprendimą dėl šių išlaidų kompensavimo priima savivaldybės administracijos direktorius ne vėliau kaip per 10 kalendorinių dienų nuo jo sudarytos komisijos išvadų gavimo dienos.

30. Gautų, sunaudotų ar sužalotų materialinių išteklių apskaita ir kompensacijos už materialinių išteklių teikimą mokėjimas vykdomas vadovaujantis Materialinių išteklių teikimo ir kompensavimo už jų teikimą tvarkos aprašu, patvirtintu Lietuvos Respublikos Vyriausybės 2010 m. liepos 21 d. nutarimu Nr. 1107.

31. Materialinių išteklių telkimo gelbėjimo, paieškos ir neatidėliotiniams darbams atlikti, įvykiams likviduoti ir jų padariniams šalinti procedūros:

31.1. Progimnazijos direktorius:

31.1.1. palaiko ryšį su savivaldybės Ekstremalių situacijų komisija ir/ar Ekstremaliųjų situacijų operacijų centru (jei yra jie aktyvuota), operatyviųjų tarnybų, valstybinės priežiūros institucijų atstovais;

31.1.2. leidžia įsakymus, privalomus vykdyti Progimnazijos darbuotojams;

31.1.3. organizuoja materialinių išteklių tikslinį panaudojimą;

31.1.4. Marijampolės savivaldybės administracijos prašo pagalbos, jeigu nepakanka savų resursų gelbėjimo darbams atlikti.

31.1.5. sušaukia atsakingų darbuotojų pasitarimą;

31.1.6. vadovauja Progimnazijos darbuotojams ekstremalios situacijos atveju.

32. Kai ekstremalios situacijos mastas viršija Progimnazijos gelbėjimo pajėgų galimybes, apie tai pranešama Marijampolės savivaldybės specialiosioms tarnyboms, Marijampolės savivaldybės administracijos vyresniajam specialistui bei valstybinės priežiūros institucijoms.

33. Progimnazijos direktorius ekstremalios situacijos atveju tiesiogiai bendradarbiauja ir koordinuoja savo veiksmus su:

33.1. Marijampolės savivaldybės administracijos Ekstremaliųjų situacijų komisija (jei ji yra šaukiama) ir Ekstremaliųjų situacijų operacijų centru.

33.2. Marijampolės savivaldybės administracijos vyresniojo specialistu.

33.3. Marijampolės priešgaisrine gelbėjimo tarnyba.

33.4. Marijampolės policijos komisariatu.

33.5. Marijampolės visuomenės sveikatos centru.

33.6. Marijampolės avarinėmis tarnybomis.

34. Ekstremaliųjų situacijų atvejais progimnazija teikia jai nuosavybės teise priklausančius materialinius išteklius, kai gelbėjimo darbų vadovo arba ekstremaliosios situacijos operacijų vadovo žinioje ir Lietuvos Respublikos rezerve esančių materialinių išteklių nepakanka.

35. Neatidėliotinais atvejais, kai kyla didelis pavojus gyventojų gyvybei, sveikatai, turtui ar aplinkai, Progimnazija, Savivaldybės administracijos direktorius rašytiniu reikalavimu, turimus materialinius išteklius teikia gelbėjimo darbų vadovui ar operacijų vadovui į Savivaldybės administracijos direktoriaus nurodytą vietą. Progimnazijos turimi materialiniai ištekliai pateikiami plano priede „Marijampolės sav. Želsvos progimnazijos materialinių išteklių žinynas“ (žr. 11 priedą).

VIII SKYRIUS VEIKLOS TĘSTINUMO UŽTIKRINIMAS

Atsižvelgiant į susidariusio pavojaus poveikio mastus, vykdomi ekstremaliosios situacijos pasekmių likvidavimo darbai.

Priklausomai nuo ekstremaliosios situacijos pobūdžio turi būti nustatomos ir parenkamos reikalingos aplinkos atstatymo priemonės, kurių tinkamumą ir tikslingumą apsprendžia progimnazijos direktorius. Esant papildomos informacijos poreikiui, progimnazijos direktorius gali kreiptis į atitinkamos srities specialistus.

Progimnazijos veiklos atnaujinimui būtina:

1. pakeisti pažeistus įrenginius, vamzdynus, armatūrą ir suremontuoti pažeistas pastatų konstrukcijas ir kt.;
2. atstatyti pažeistus elektros, ryšių ir komunalinius tinklus;
3. gauti valstybinės priežiūros institucijų leidimą atnaujinti progimnazijos veiklą;
4. informuoti valstybinės priežiūros institucijas apie veiklos atnaujinimą.

IX SKYRIUS BAIGIAMOSIOS NUOSTATOS

36. Patvirtinto ir atnaujinto plano kopija ir (ar) skaitmeninė jo versija siunčiama savivaldybės administracijos direktoriui ne vėliau kaip per 10 darbo dienų nuo plano patvirtinimo ar atnaujinimo

37. Planas peržiūrimas ir prireikus atnaujinamas, atsižvelgiant į Progimnazijos saugos sistemos parengčiai užtikrinti įtaką turinčius veiksnius (pvz., įvykus įvykiui, po civilinės saugos pratybų, atsiradus naujiems pavojams, pasikeitus civilinę saugą reglamentuojantiems teisės aktams, ar įvykus kitiems pokyčiams, didinantiems galimų įvykių riziką ir mažinantiems darbuotojų saugumą), bet ne rečiau kaip kartą per metus.

MARIJAMPOLĖS SAV. ŽELSVOS PROGIMNAZIJOS PAVOJAUS IR RIZIKOS ANALIZĖ

I SKYRIUS BENDROSIOS NUOSTATOS

1. Vadovaujantis Ūkio subjekto, kitos įstaigos ekstremaliųjų situacijų valdymo plano rengimo metodinėmis rekomendacijomis, patvirtintomis Priešgaisrinės apsaugos ir gelbėjimo departamento prie vidaus reikalų ministerijos direktoriaus 2011 m. vasario 23 d. įsakymu Nr. 1-70, Marijampolės sav. Želsvos progimnazijos galimų pavojų ir ekstremaliųjų situacijų rizikos analizė (toliau – rizikos analizė) parengta siekiant detalizuoti mokyklos teritorijoje galimų pavojų nustatymą, ekstremaliųjų situacijos rizikos (toliau – rizikos) vertinimą, ekstremaliųjų situacijų rizikos lygio nustatymą.

2. Rizikos analizė atliekama šiais etapais:

2.1. nustatomi galimi pavojai;

2.2. atliekamas rizikos vertinimas;

2.3. nustatomas rizikos lygis ir jos priimtumas.

3. Duomenys gauti atlikus rizikos analizę naudojami rengiant mokyklos ekstremaliųjų situacijų valdymo planą.

4. Rizikos analizė peržiūrima ir prireikus atnaujinama ne rečiau kaip kartą per trejus metus arba atsiradus naujiems pavojams, pasikeitus civilinę saugą reglamentuojantiems teisės aktams, pertvarkius ar modernizavus įrenginius, technologinius procesus ar įvykus kitiems pokyčiams, didinantiems pavojų ar ekstremaliųjų situacijų riziką ir mažinantiems darbuotojų saugumą.

5. Rizikos analizėje vartojamos sąvokos atitinka Lietuvos Respublikos civilinės saugos įstatyme ir kituose teisės aktuose vartojamas sąvokas.

II SKYRIUS GALIMŲ PAVOJŲ NUSTATYMAS

6. Šiame etape nustatomi visi galimi pavojai remiantis moksliniais, statistiniais, istoriniais duomenimis, specialistų ir ekspertų vertinimais, Lietuvos ir kitų šalių patirtimi, analizuojamos aplinkos apžiūra, įvykių modeliavimu, taip pat Ekstremaliųjų įvykių kriterijais, patvirtintais Lietuvos Respublikos Vyriausybės 2006 m. kovo 9 d. nutarimu Nr. 241.

7. Galimas pavojus suprantamas kaip galimų įvykių, ekstremaliųjų įvykių, ekstremaliųjų situacijų keliama grėsmė gyventojų gyvybei ar sveikatai, turtui ir (arba) aplinkai.

8. Toliau nustatomi pavojai, kurie gali kilti už įstaigos ribų, bet turėti padarinių (poveikį) gyventojų gyvybei ar sveikatai, turtui, aplinkai, įstaigos veiklos tęstinumui ir sukelti savivaldybės lygio ekstremaliąją situaciją.

9. Nustatyti galimi pavojai surašomi į 1 lentelę.

1 lentelė. Nustatytų galimų pavojų apibūdinimas

Eil. Nr.	Nustatytas galimas pavojus	Nustatyto galimo pavojaus padarinių (poveikio) zona ir galimas pavojaus išplitimas	Galimo pavojaus kilimo priežastys
1	2	3	4
1. GALIMI GAMTINIAI PAVOJAI			
1.1. Stichiniai meteorologiniai reiškiniai:			
	Smarkus snygis	Želsvos k., Liudvinavo sen.	Veikiant aukštyneigiams oro srautams esant žemam slėgiui

1	2	3	4
	Pūga	Želsvos k., Liudvinavo sen.	Susidarius puriai sniego dangai ir sustiprėjus vėjui daugiau kaip 10 m/s
	Tirštas rūkas	Želsvos k., Liudvinavo sen.	Dėl vandens garų kondensavimosi ore
1.2. Katastrofinis meteorologinis reiškinys:			
	Smarkus lietus	Želsvos k., Liudvinavo sen.	Konfekciniai reiškiniai oro masėse
	Smarkus snygis	Želsvos k., Liudvinavo sen.	Veikiant aukštyneigiems oro srautams esant žemam slėgiui
1.3. Katastrofinis hidrologinis reiškinys:			
	Pavojingos užkrečiamosios ligos	Marijampolės sav.	Dėl pavojingų ir ypač pavojingų ligų sukėlėjų patekimo į žmogaus organizmą ir jų paplitimo
2. ŽMOGAUS VEIKLOS SUKELTI PAVOJAI:			
2.2.	Elektros energijos tiekimo sutrikimai ir (ar) gedimai	Želsvos k., Liudvinavo sen.	Techninė avarija, gaisras, meteorologiniai reiškiniai, terorizmas, diversija, žmogiškasis faktorius
2.3.	Šilumos energijos tiekimo sutrikimai ir (ar) gedimai	Želsvos k., Liudvinavo sen.	Techninė avarija, gaisras, meteorologiniai reiškiniai, elektros ir kuro tiekimo sutrikimas, terorizmas, diversija, žmogiškasis faktorius
2.4.	Vandens tiekimo sutrikimas	Želsvos k., Liudvinavo sen.	Techninė avarija, gaisras, elektros tiekimo sutrikimas, terorizmas, diversija, vandens užteršumas, žmogiškasis faktorius
2.5.	Gamtiniai gaisrai/kiti (pastatuose, statiniuose, transporte)	Buktos miškas, Liudvinavo sen., mokyklos pastatai	Pievų ir durpynų gaisrai, sproginiai, žaibas, elektros ir dujų tinklų avarijos, transportas, stiklo šiukšlės, žmogiškasis faktorius ir kt.
2.6.	Oro tarša (pavojingosios medžiagos patekimas į aplinką, kietųjų dalelių padidėjimas)	Buktos miškas, ŽŪB "Želsvelė"	Gaisrai, avarijos, technologiniai sutrikimai, cheminės avarijos, transporto kuro deginimas

III SKYRIUS RIZIKOS VERTINIMAS

10. Šiame etape analizuojama nustatytų galimų pavojų tikimybė ir galimi padariniai (poveikis).

11. Kiekvieno nustatyto galimo pavojaus tikimybė (T) vertinama balais pagal galimo pavojaus tikimybės įvertinimo kriterijus (2 lentelė). Galimo pavojaus tikimybės vertinimas balais įrašomas į 8 lentelės 3 skiltį.

2 lentelė. Galimo pavojaus tikimybės (T) įvertinimo kriterijai

Galimo pavojaus tikimybės (T) įvertinimo kriterijai	Galimo pavojaus tikimybės lygis	Vertinimo balai
Gali įvykti dažniau negu kartą per metus	labai didelė tikimybė	5
Gali įvykti kartą per 1-10 metų	didelė tikimybė	4

Galimo pavojaus tikimybės (T) įvertinimo kriterijai	Galimo pavojaus tikimybės lygis	Vertinimo balai
Gali įvykti kartą per 10-50 metų	vidutinė tikimybė	3
Gali įvykti kartą per 50-100 metų	maža tikimybė	2
Gali įvykti rečiau negu kartą per 100 metų	labai maža tikimybė	1

12. Nustačius galimo pavojaus tikimybę (T), analizuojami jo padariniai (poveikis) (P) mokyklos-darželio darbuotojų, ugdytinių gyvybei ir sveikatai (P1); turtui ir aplinkai (P2); būtiniausioms veiklos sąlygoms (P3).

13. Nustatomi objektai, kuriuose yra pažeidžiamos visuomenės socialinės grupės ir tų grupių ugdytinių ir darbuotojų skaičius. Šie duomenys įrašomi į 3 lentelės 3 skiltį.

3 lentelė. Galimų pavojų padariniai (poveikis) žmonėms

Nustatytas galimas pavojus	Galinių nukentėti žmonių skaičius (žuvusiųjų ir (ar) sužeistųjų, ir (ar) evakuotų žmonių)
1	2
Smarkus snygis	-
Smarkus lietus	-
Pūga	-
Tirštas rūkas	-
Labai smarki pūga	1 sužeistas
Pavojingos užkrečiamosios ligos	15, ypač pavojingi – 2 Užsikrėtę 10 mokinių, darbuotojų
Elektros energijos tiekimo vartotojams sutrikimas	-
Šilumos energijos tiekimo sutrikimai ir (ar) gedimai	136 evakuota
Vandens tiekimo sutrikimas	136 evakuota
Gaisrai	136 evakuota
Oro tarša (pavojingosios medžiagos patekimas į aplinką, kietųjų dalelių padidėjimas)	136 evakuota

14. Nustatytų galimų pavojų padariniai (poveikis) turtui (4 lentelė).

4 lentelė. Galimų pavojų padariniai (poveikis) turtui

Nustatytas galimas pavojus	Galimi padariniai (poveikis) turtui	Numatomi nuostoliai, Eur
1	2	3
Smarkus snygis	Elektros linijų nutraukimas, transporto eismo sutrikimas	mažiau nei 5 proc. turto vertės
Smarkus lietus	Elektros linijų nutraukimas, transporto eismo sutrikimas	-
Pūga	Elektros linijų nutraukimas, nepravažiuojami keliai, transporto eismo sutrikimas	-
Tirštas rūkas	Sutrikdyta transporto veikla	-
Pavojingos užkrečiamosios ligos	-	-
Elektros energijos tiekimo vartotojams sutrikimas	Poveikis mokymo veiklai	-
Šilumos energijos tiekimo sutrikimai ir (ar) gedimai	Poveikis mokymo veiklai	-
Vandens tiekimo	Poveikis mokymo veiklai	-

sutrikimas		
Gaisrai	Poveikis pastatams, turto sunaikinimas	nuo 10 iki 30 proc. turto vertės
Oro tarša (pavoingosios medžiagos patekimas į aplinką, kietųjų dalelių padidėjimas)	Poveikis mokymo veiklai	-

15. Nustatytų pavojų padariniai (poveikis) aplinkai (5 lentelė).

5 lentelė. Galimų pavojų padariniai (poveikis) aplinkai

Nustatytas galimas pavojus	Galima oro tarša	Galima paviršinio ir (ar) požeminio vandens tarša	Galima grunto tarša	Galimi padariniai (poveikis) gamtinei aplinkai	Numatomi nuostoliai, Eur
1	2	3	4	5	6
Smarkus snygis	-	-	-	-	-
Smarkus lietus	-	-	-	-	-
Pūga	-	-	-	Sulaužyti ir išversti medžiai	-
Pavoingos užkrečiamosios ligos	-	-	-	-	-
Elektros energijos tiekimo vartotojams sutrikimas	-	-	-	-	-
Šilumos energijos tiekimo sutrikimai ir (ar) gedimai	-	-	-	-	-
Vandens tiekimo sutrikimas	-	-	-	-	-
Gaisrai	Tarša degimo produktais	-	-	Augmenijai	-
Oro tarša (pavoingosios medžiagos patekimas į aplinką, kietųjų dalelių padidėjimas)	Tarša pavojingomis medžiagomis ir kitomis dalelėmis	-	-	Poveikis augmenijai	-

16. Nustatytų galimų pavojų padariniai (poveikis) veiklos tęstinumui (6 lentelė).

6 lentelė. Galimų pavojų padariniai (poveikis) veiklos tęstinumui

Nustatytas galimas pavojus	Galimi padariniai (poveikis) būtinausioms gyvenimo (veiklos) sąlygoms	Galimų padarinių (poveikio) trukmė (valandomis arba paromis)
----------------------------	---	--

1	2	3
Smarkus snygis	Sutrinka elektros energijos paslaugų teikimas	Iki 6 val.
Smarkus lietus	Sutrinka elektros energijos paslaugų teikimas	Iki 6 val.
Pūga	Sutrinka elektros energijos paslaugų teikimas, sutrinka komunalinių energetinių ir ryšių paslaugų teikimas	Nuo 6 iki 24 val.
Tirštas rūkas	-	Iki 6 val.
Pavojingos užkrečiamosios ligos	-	20 - 30 dienų
Elektros energijos tiekimo vartotojams sutrikimas	Sutrinka elektros, šilumos, vandens, komunalinių paslaugų teikimas, ugdomoji veikla	6-24 val.
Šilumos energijos tiekimo sutrikimai ir (ar) gedimai	Sutrinka šilumos teikimas, ugdomoji veikla	Nuo 1 iki 2 parų
Vandens tiekimo sutrikimas	Sutrinka vandens tiekimas, nuotekų šalinimas	6-24 val.
Gaisrai	Sutrinka ugdomoji veikla	iki 6 val.
Oro tarša	Sutrikdomas administracinis, ūkinės veiklos bei mokinių ugdymo darbas	Iki 2 val.

17. Kiekvieno galimo pavojaus padariniai (poveikis) (P1, P2, P3) įvertinami balais pagal 7 lentelėje pateiktus įvertinimo kriterijus. Balai surašomi į 8 lentelės 4, 5, 6 skiltis.

18. Galimi padariniai (poveikis) turtui ir aplinkai vertinami balais, atsižvelgiant į 4 ir 5 lentelėse numatomus nuostolius (4 ir 5 lentelėse nurodyti nuostoliai sumuojami).

7 lentelė. Galimų padarinių (poveikio) (P) įvertinimo kriterijai

Galimų padarinių (poveikio) gyventojų gyvybei ir sveikatai (P1) įvertinimas	Galimų padarinių (poveikio) lygis	Vertinimo balai
Žuvusiųjų, sužeistųjų nėra ir (ar) gyventojų evakuoti nereikia	nereikšmingas	1
Sužaloti 1–5 gyventojai ir (ar) iki 50 gyventojų evakuota	ribotas	2
Žuvo ne daugiau kaip 5 gyventojai ir (ar) sužalota nuo 5 iki 10 gyventojų, ir (ar) nuo 50 iki 100 gyventojų evakuota	didelis	3
Žuvo ne daugiau kaip 20 gyventojų ir (ar) nuo 10 iki 50 gyventojų sunkiai sužalota, ir (ar) nuo 100 iki 200 gyventojų evakuota	labai didelis	4
Žuvo daugiau nei 20 gyventojų ir (ar) sužalota daugiau nei 50 gyventojų, ir (ar) daugiau kaip 200 gyventojų evakuota	katastrofinis	5
Galimų padarinių (poveikio) turtui ir aplinkai (P2) įvertinimas	Galimų padarinių (poveikio) lygis	Vertinimo balai
Ūkio subjektams, kitoms įstaigoms – mažiau nei 5 proc. turto vertės	nereikšmingas	1
Ūkio subjektams, kitoms įstaigoms – nuo 5 iki 10 proc. turto vertės	ribotas	2
Ūkio subjektams, kitoms įstaigoms – nuo 10 iki 30 proc. turto vertės	didelis	3
Ūkio subjektams, kitoms įstaigoms – nuo 30 iki 40 proc. turto vertės	labai didelis	4
Ūkio subjektams, kitoms įstaigoms – daugiau kaip 40 proc. turto vertės	katastrofinis	5
Galimų padarinių (poveikio) veiklos tęstinumui (P3) įvertinimas	Galimų padarinių (poveikio) lygis	Vertinimo balai
Kai veikla sutrikdoma iki 6 valandų	nereikšmingas	1

Kai veikla sutrikdoma nuo 6 iki 24 valandų	ribotas	2
Kai veikla sutrikdoma nuo 1 iki 3 parų	didelis	3
Kai veikla sutrikdoma nuo 3 iki 30 parų	labai didelis	4
Kai veikla sutrikdoma daugiau kaip 30 parų	katastrofinis	5

19. Nustatytų galimų pavojų rizikos įvertinimas (8 lentelė).

8 lentelė. Galimų pavojų rizikos įvertinimas

Eil. Nr.	Galimas pavojus	Galimo pavojiaus tikimybės (T) įvertinimas balais	Galimų padarinių (poveikio) (P) įvertinimas balais			Rizikos lygio nustatymas (R)			Bendras rizikos lygis (R), R=R1+R2+R3
			Galimi padariniai (poveikis) žmonių gyvybei ir sveikatai	Galimi padariniai (poveikis) turtui ir aplinkai (P2)	Galimi padariniai (poveikis) būtiniausioms gyvenimo (veiklos) sąlygoms (P3)	Galimo pavojiaus rizikos žmonių gyvybei ir sveikatai lygis (R1), R1=TXP1	Galimo pavojiaus rizikos turtui ir aplinkai lygis (R2), R2=TXP2	Galimo pavojiaus rizikos būtiniausioms gyvenimo (veiklos) sąlygoms lygis (R3), R3=TXP3	
1	2	3	4	5	6	7	8	9	10
1.	Smarkus snygis	3	1	2	2	3 priimtina	6 vidutinė	6 vidutinė	15
2.	Smarkus lietus	3	1	2	1	3 priimtina	6 vidutinė	3 priimtina	12
3.	Pūga	3	1	1	2	3 priimtina	3 priimtina	6 vidutinė	12
4.	Tirštas rūkas	4	1	1	2	4 priimtina	4 priimtina	8 vidutinė	16
5.	Pavojingos užkrečiamosios ligos	5	2	1	4	10 didelė	5 vidutinė	20 1.didelė	35
6.	Elektros energijos tiekimo vartotojams sutrikimai ir (ar) gedimai	3	2	1	2	6 vidutinė	3 priimtina	6 vidutinė	15
7.	Šilumos energijos tiekimo sutrikimai ir (ar) gedimai	3	2	1	2	6 vidutinė	3 priimtina	6 vidutinė	12
8.	Vandens tiekimo sutrikimas	4	2	1	1	8 vidutinė	4 priimtina	4 priimtina	16
9.	Gamtiniai gaisrai/kiti (pastatuose, statiniuose, transporte)	3/5	2/2	1/2	1/1	6/10 vidutinė/ didelė	3/10 priimtina/ didelė	3/5 priimtina/ priimtina	12/ 25
10.	Oro tarša	3	3	3	1	9 didelė	9 didelė	3 priimtina	21

IV SKYRIUS

RIZIKOS LYGIO IR JOS PRIIMTINUMO NUSTATYMAS

20. Nustatytų galimų pavojų rizikos lygis apskaičiuojamas pagal formulę $R=T \times P$ (R-rizika, T-tikimybė, P-padariniai (poveikis)). Gautos reikšmės įrašomos į 8 lentelės 7, 8 ir 9 skiltis:

- 20.1. galimo pavojaus rizikos gyventojų gyvybei ir sveikatai lygis (R1);
 20.2. galimo pavojaus rizikos turtui ir aplinkai lygis (R2);
 20.3. galimo pavojaus rizikos būtiniausioms gyvenimo (veiklos) sąlygoms lygis (R3).

21. Naudojantis 9 lentele, pagal nustatytą galimų pavojų tikimybės (T) ir galimų padarinių (poveikio) (P) balus (8 lentelės 3, 4, 5 ir 6 skiltys) nustatomos kiekvieno galimo pavojaus rizikos (R1, R2, R3) lygis: labai didelis, didelis, vidutinis arba priimtinas, kuris įrašomas į 8 lentelės 7, 8, 9 skiltis.

22. 8 lentelės 10 skiltyje įrašomas bendras rizikos lygis, kuris gaunamas sudėjus R1, R2 ir R3 reikšmes. Šie duomenys bus naudojami sudarant savivaldybės galimų pavojų sąrašą prioriteto tvarka pagal jų rizikos lygį. Galimais pavojais prioriteto tvarka laikomi:

- 22.1. pavojai, kurie sukelia didelius padarinius (poveikį) ir yra didelės tikimybės;
 22.2. pavojai, kurie sukelia didelius padarinius (pavojus);
 22.3. pavojai, kurie yra didelės tikimybės;
 22.4. visi kiti pavojai bendro rizikos lygio mažėjimo tvarka.

23. Pagal nustatytą didžiausią rizikos lygį, galimi pavojai prioriteto tvarka yra laikomi:

Galimas pavojus	Galimo pavojaus tikimybės (T) įvertinimas balais	Bendras rizikos lygis (R)
Pavojai, kurie sukelia didelius padarinius (poveikį) ir yra didelės tikimybės		
Pavojingos užkrečiamosios ligos	5	35
Gamtiniai gaisrai	5	25
Tirštas rūkas	4	16
Vandens tiekimo sutrikimas	4	16
Pavojai, kurie sukelia didelius padarinius (poveikį)		
Pavojingos užkrečiamosios ligos	5	35
Oro tarša (pavojingosios medžiagos patekimas į aplinką, kietųjų dalelių padidėjimas)	3	21
Pavojai, kurie yra didelės tikimybės		
Pavojingos užkrečiamosios ligos	5	35
Gamtiniai gaisrai	5	25
Visi kiti pavojai bendro rizikos lygio mažėjimo tvarka		
Smarkus snygis	3	15
Elektros energijos tiekimo sutrikimai ir (ar) gedimai	3	15
Smarkus lietus	3	12
Pūga	3	12
Šilumos energijos tiekimo sutrikimas (ar) gedimai	3	12
Gaisrai	3	12

V SKYRIUS BAIGIAMOSIOS NUOSTATOS

24. Rizikos analizė peržiūrima ir prireikus atnaujinama ne rečiau kaip kartą per trejus metus arba atsiradus naujiems pavojams, pasikeitus civilinę saugą reglamentuojantiems teisės aktams, pertvarkius ar modernizavus įrenginius, technologinius procesus ar įvykius kitiems pokyčiams, didinantiems pavojų ar ekstremaliųjų situacijų riziką ir mažinantiems darbuotojų saugumą.

Marijampolės sav. Želsvos progimnazijos
ekstremaliųjų situacijų valdymo plano
2 priedas

**MARIJAMPOLĖS SAVIVALDYBĖS SPECIALISTŲ IR CIVILINĖS SAUGOS SISTEMOS
PAJĖGŲ KONTAKTINIŲ DUOMENŲ SĄRAŠAS**

Eil. Nr.	Tarnybos pavadinimas	Kontaktiniai duomenys
1.	Bendrasis pagalbos centras	112
2.	Priešgaisrinės apsaugos ir gelbėjimo departamento Situacijų koordinavimo skyrius	Tel. (8 52) 717 511 el. p.sks@vpgt.lt
3.	ESK pirmininkas, Marijampolės savivaldybės administracijos direktorius	J. Basanavičiaus a. 1, Marijampolė Tel. (8 343) 90 011; administracija@marijampole.lt
4.	Savivaldybės Ekstremaliųjų situacijų operacijų centro koordinatorius, administracijos direktoriaus pavaduotojas	J. Basanavičiaus a. 1, Marijampolė Tel. +370 343 90 055
5.	Savivaldybės administracijos vyriausiasis civilinės saugos specialistas	J. Basanavičiaus a. 1, Marijampolė Raimonda Zaparackienė Tel. (8 343) 90 039; mobilus 8 686 05 082 El.p. raimonda.zaparackiene@marijampole.lt Nedarbo, švenčių ir poilsio dienomis (visą parą) Tel. (8 343) 90 000 (savivaldybės administracijos apsaugos darbuotojai)
6.	Kauno PGV Marijampolės apskrities priešgaisrinė gelbėjimo valdyba	Stoties g. 59, Marijampolė El. p. marijampole.pgv@vpgt.lt Telefonas (8 343) 65830 Parengtie užtikrinimo skyrius Tel. (8 343) 65839, el.p. giedrius.litvinas@vpgt.lt Civilinės saugos skyrius darbo metu Tel. (8 343) 65 845, (8 343) 65 480, el. p. kaunas.cs@vpgt.lt poilsio laiku Kauno PGV Marijampolės priešgaisrinės gelbėjimo tarnybos 1-osios komandos budinčių pamainų pareigūnai tel.:(8 343) 65 831, mob.: 8 656 39 103, 8 616 03 089
7.	Marijampolės apskrities vyriausiasis policijos komisariatas	J. Basanavičiaus a. 2, Marijampolė, Tel. (8 343) 91 260, Mob. 8 698 54352
8.	Marijampolės greitosios medicinos pagalbos stotis	Tel. (8 343) 52 854 El.p. gmpstotis@gmail.com
9.	Marijampolės RAAD Marijampolės agentūra	Dariaus ir Girėno g. 4, Marijampolė, Tel. (8 343) 97 800
10.	Nacionalinio visuomenės sveikatos centro prie Sveikatos apsaugos ministerijos Marijampolės departamentas	A.Valaičio g. 2, Marijampolė Tel. (8 343) 53 332, El. p. marijampole@nvsc.lt
12.	UAB „Sūduvos vandenys“	Vasaros g. 7, Marijampolė Tel. (8 343) 91 052, (8 612) 91 052 El.p. info@suduvosvandenys.lt

13.	AB „Energijos skirstymo operatorius“ Elektros tinklo dispečerinio valdymo departamento Tinklo valdymo skyrius	Tel. 1852, (8706) 976 1852 El.p. info@eso.lt
14.	UAB "Didma"	Geležinkelio g. 3, Marijampolė Direktorius: +370 343 94 012 Technikos direktorius: 8 698 43162 Gamybos direktorius: +370 343 94 022, 8 685 55469 Gamybos meistras: +370 343 94018 el. p.: didma@didma.lt

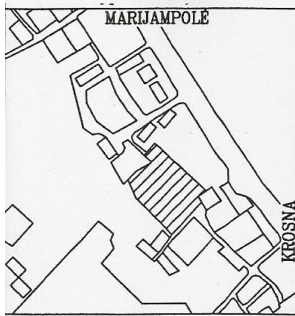
Marijampolės sav. Želsvos progimnazijos
ekstremaliųjų situacijų valdymo plano
3 priedas

**MARIJAMPOLĖS SAV. ŽELSVOS PROGIMNAZIJOS
MATERIALINIŲ IŠTEKLIŲ ŽINYNAS**

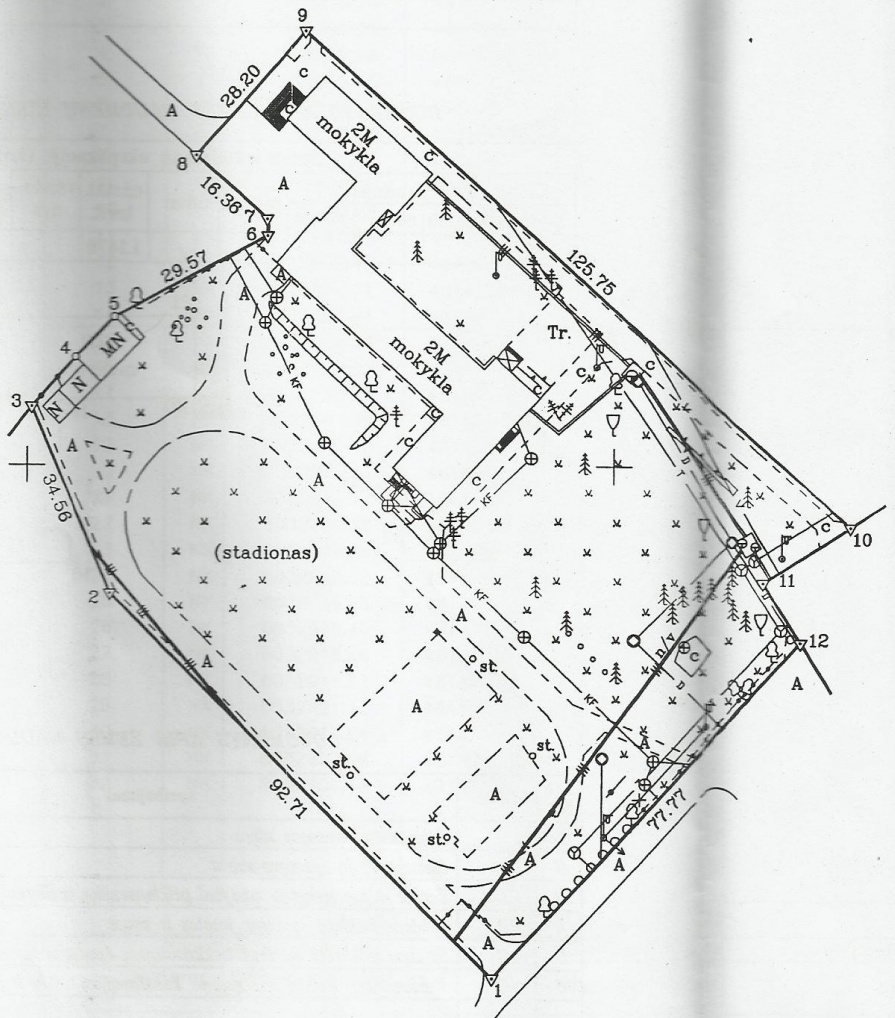
Eil. Nr.	Materialinis išteklius	Kiekis	Techniniai duomenys	Valdytojas	Valdytojo kontaktiniai duomenys	Pavojus, į kurį atsižvelgiant numatyti materialiniai ištekliai
1	2	3	4	5	6	7
1.	VW CRAFTER	1	mikroautobusas	Marijampolės sav. Želsvos progimnazija		
2.	Milteliniai gesintuvai	9	MG 6	Marijampolės sav. Želsvos progimnazija		

Marijampolės sav. Želšvos progimnazijos
 ekstremaliųjų situacijų valdymo plano
 4 priedas

MARIJAMPOLĖS SAV. ŽELSVOS PROGIMNAZIJOS TERITORIJOS PLANAS



ŽEMĖS SKLYPO PLANAS M 1:1000
 Sklypo plotas 11476m²



LINIŲ ILGIAI:
 3-4 = 11.34
 4-5 = 9.59
 6-7 = 2.88
 10-11 = 17.46
 11-12 = 12.02

6032800.00
 461400.00

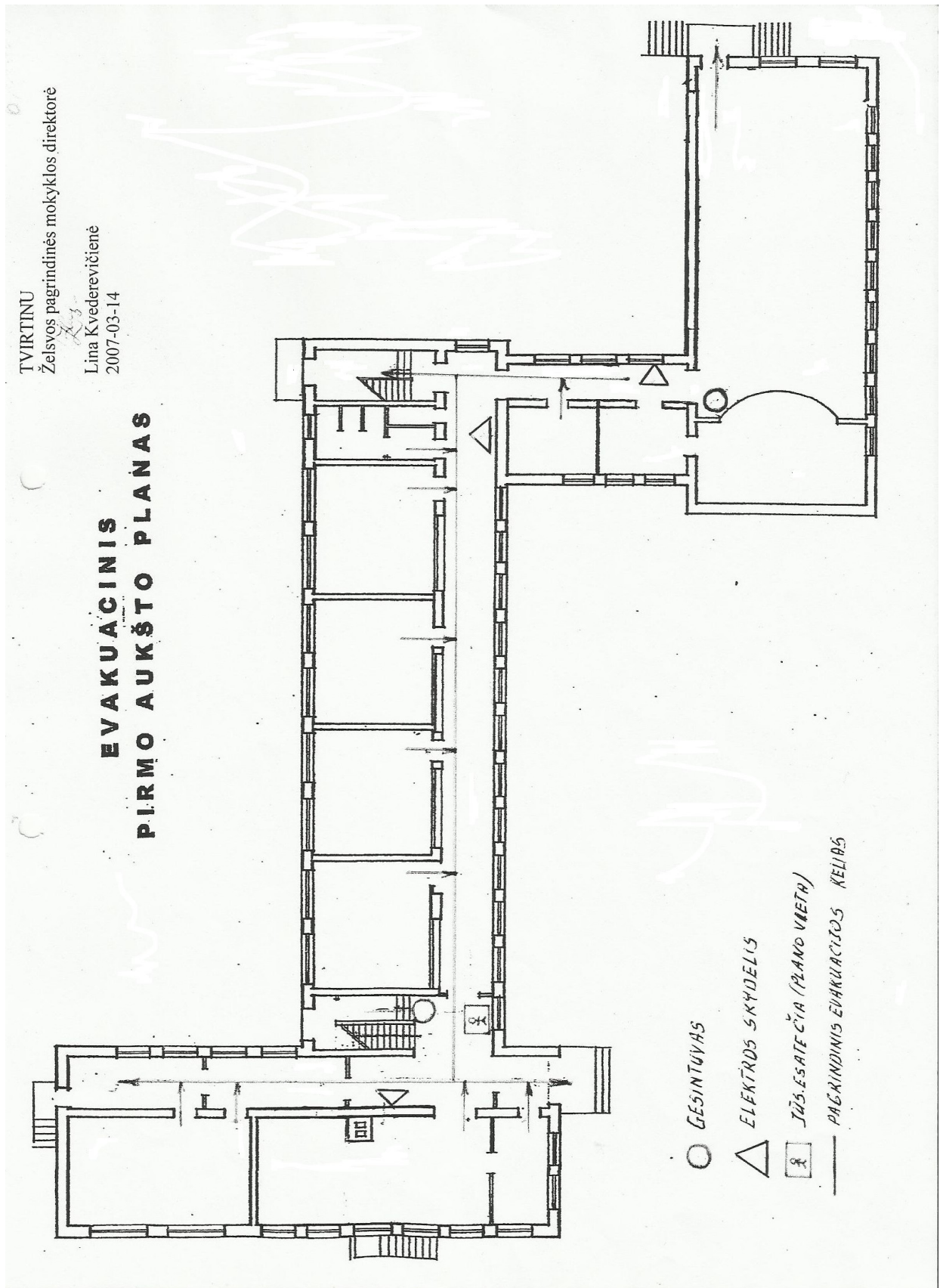


Sevcikas
 Registracijos specialistė
 Žemėtvarkos specialistė SPŪDIENĖ

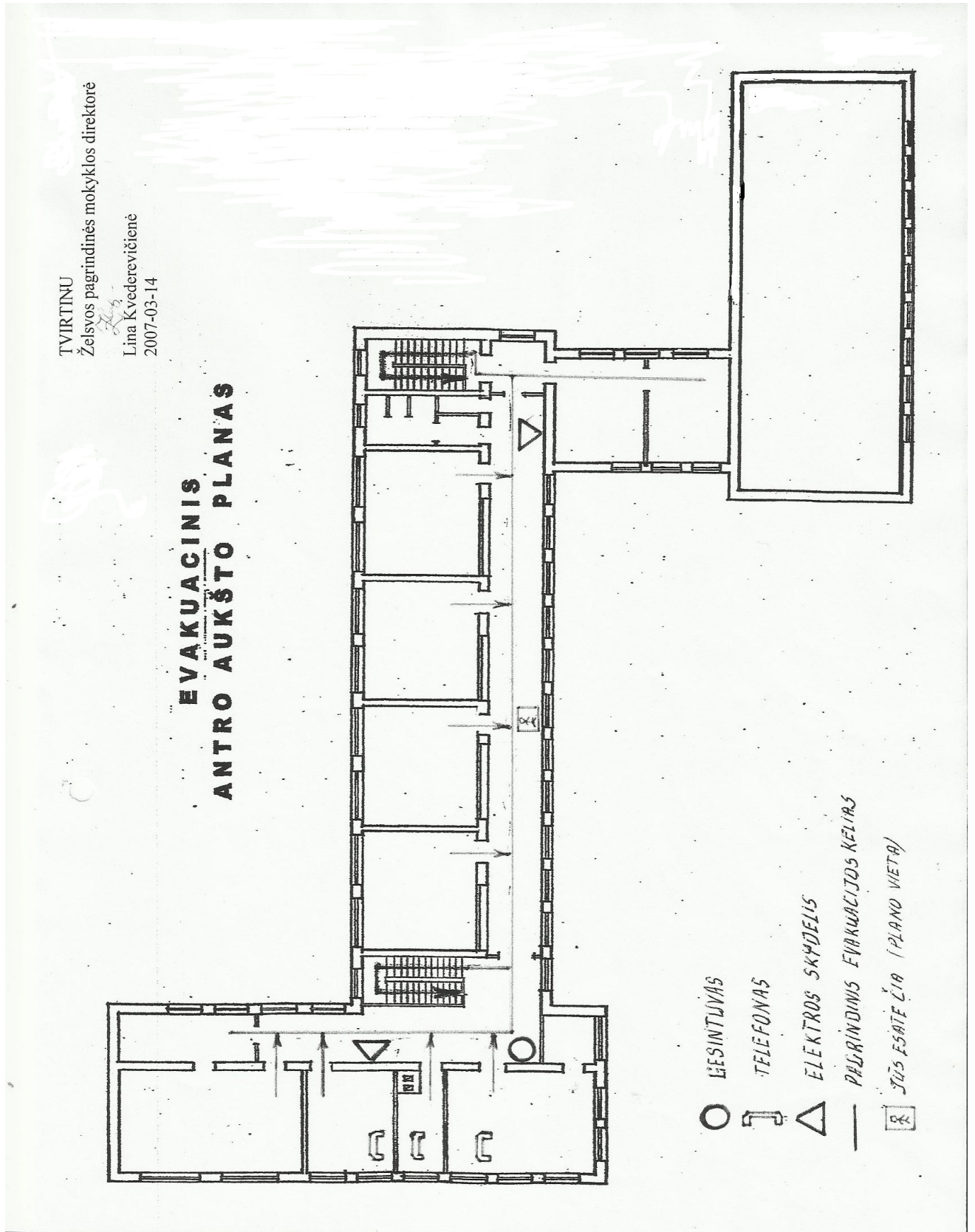
Patikrinęs ir
 Operacijos
 Salius
[Signature]

Marijampolės sav. Želsvos progimnazijos
ekstremaliųjų situacijų valdymo plano
5 priedas

MARIJAMPOLĖS SAV. ŽELSVOS PROGIMNAZIJOS EVAKUACIJOS PLANAS

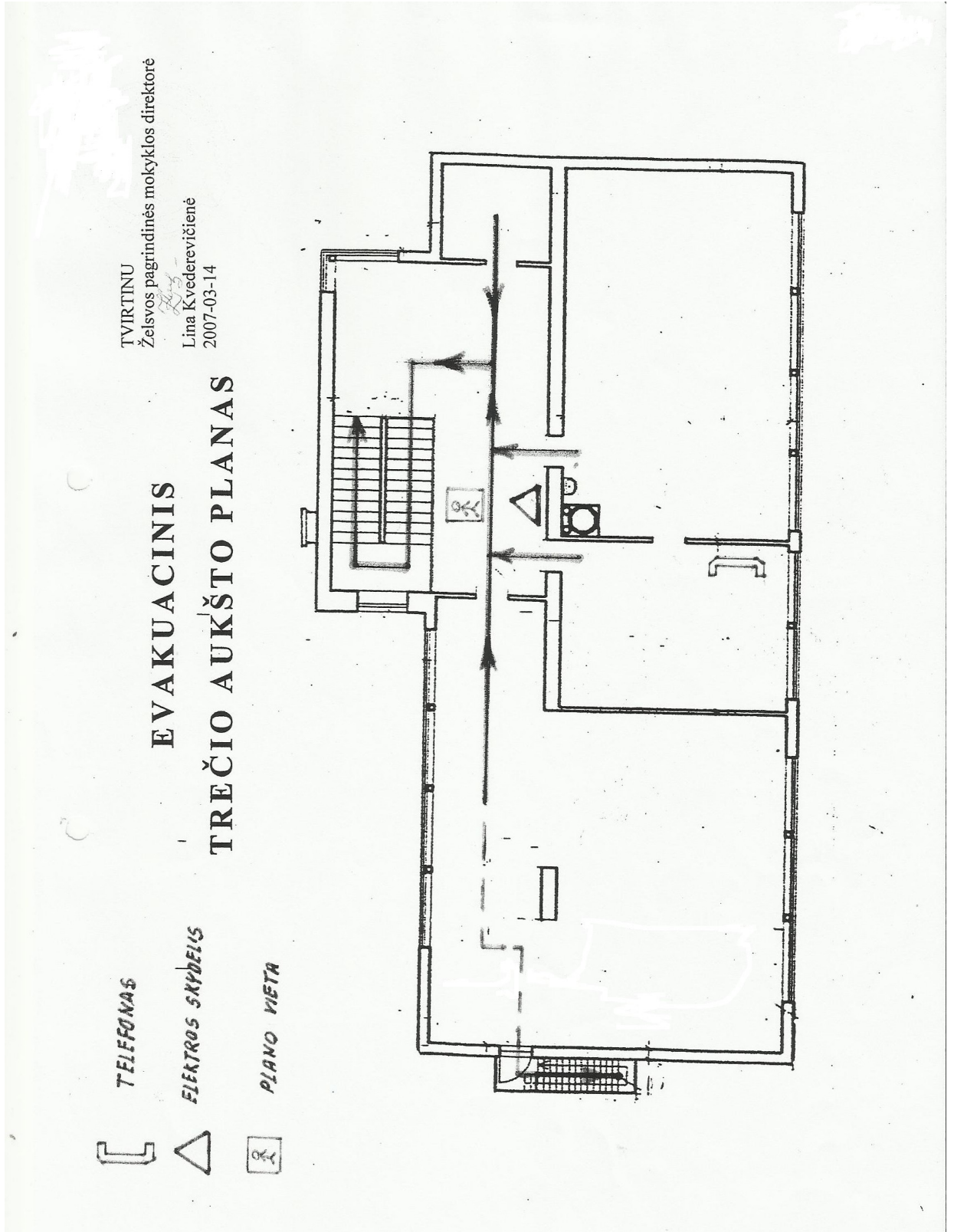


MARIJAMPOLĖS SAV. ŽELSVOS PROGIMNAZIJOS EVAKUACIJOS PLANAS

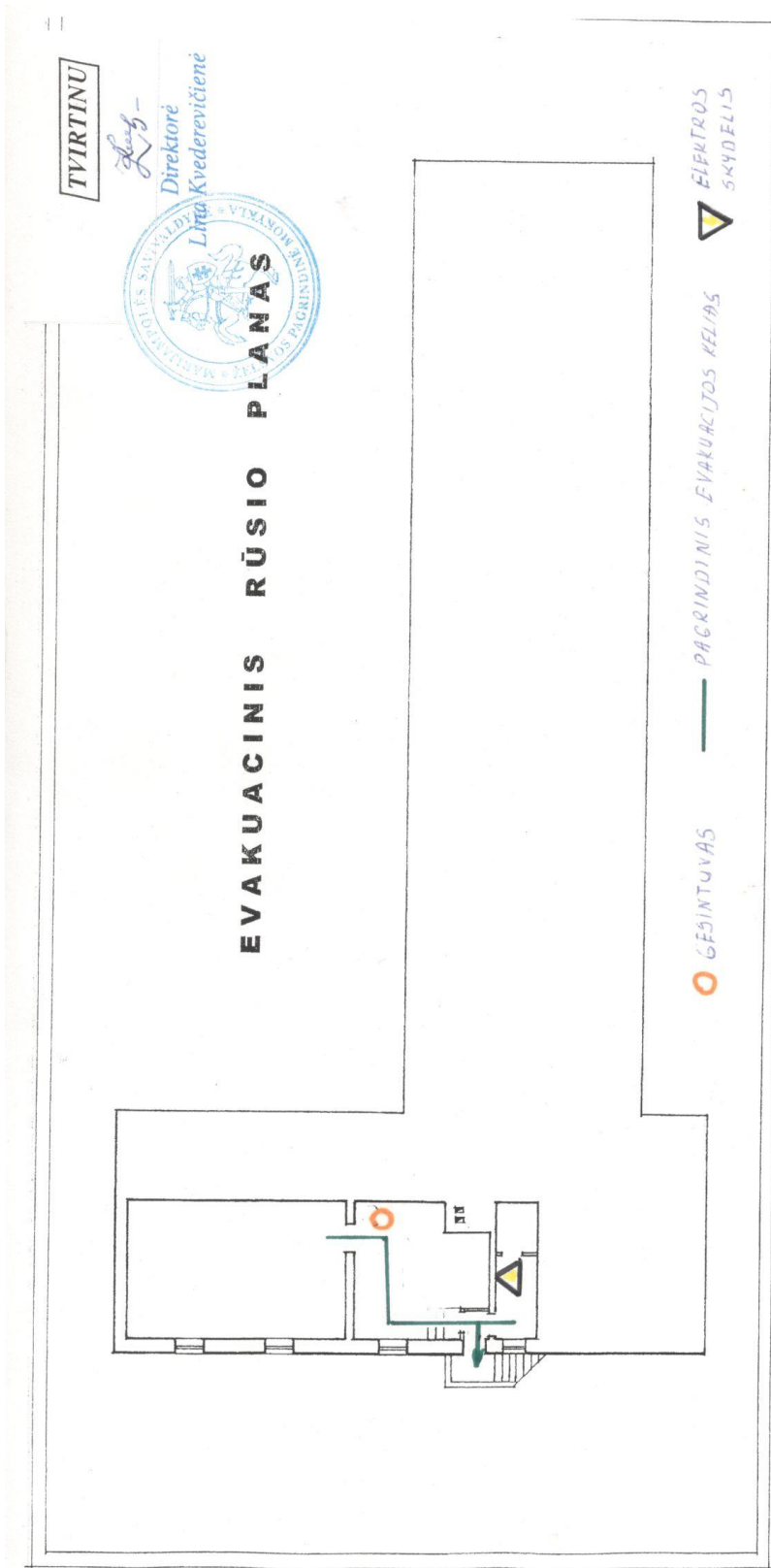


Marijampolės sav. Želsvos progimnazijos
ekstremaliųjų situacijų valdymo plano
7 priedas

MARIJAMPOLĖS SAV. ŽELSVOS PROGIMNAZIJOS EVAKUACIJOS PLANAS

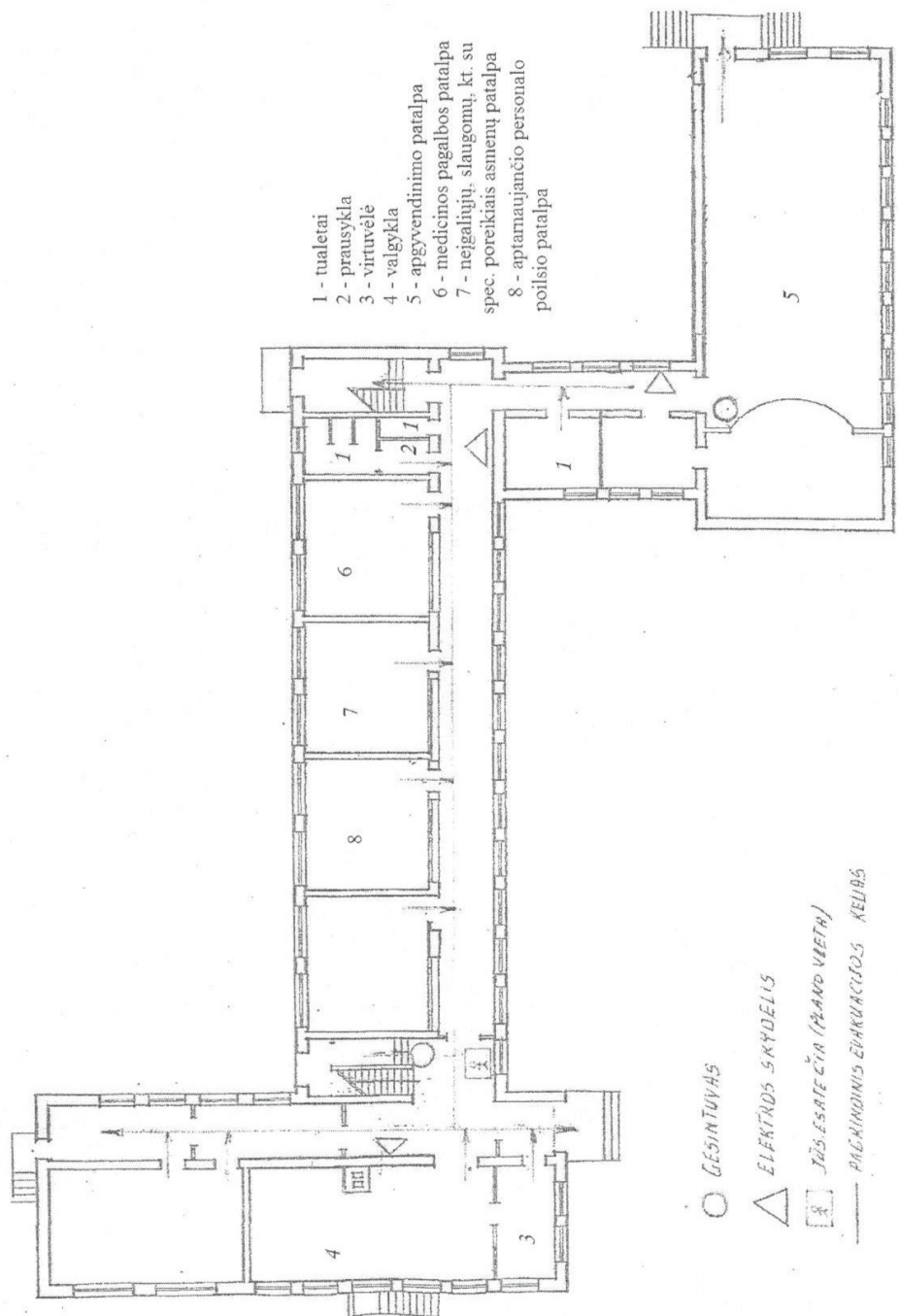


MARIJAMPOLĖS SAV. ŽELSVOS PROGIMNAZIJS EVAKUACIJOS PLANAS

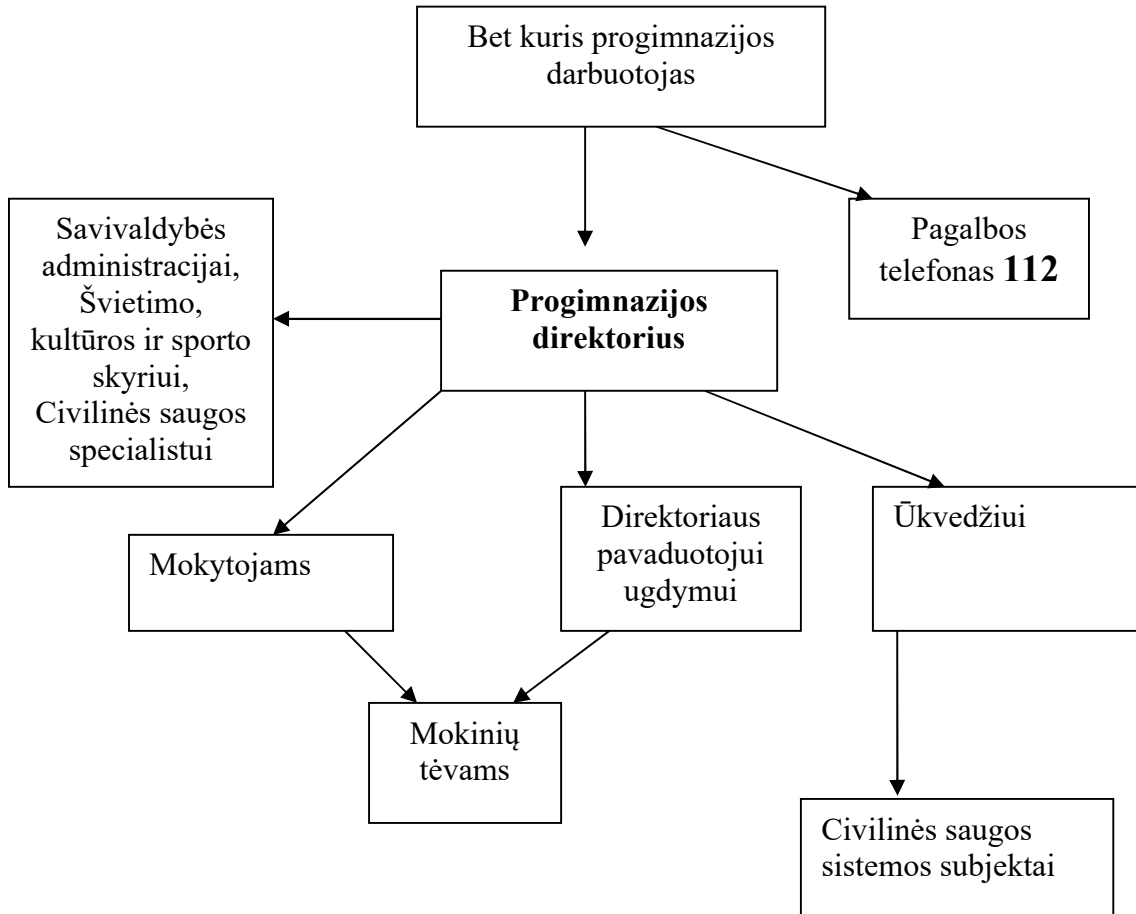


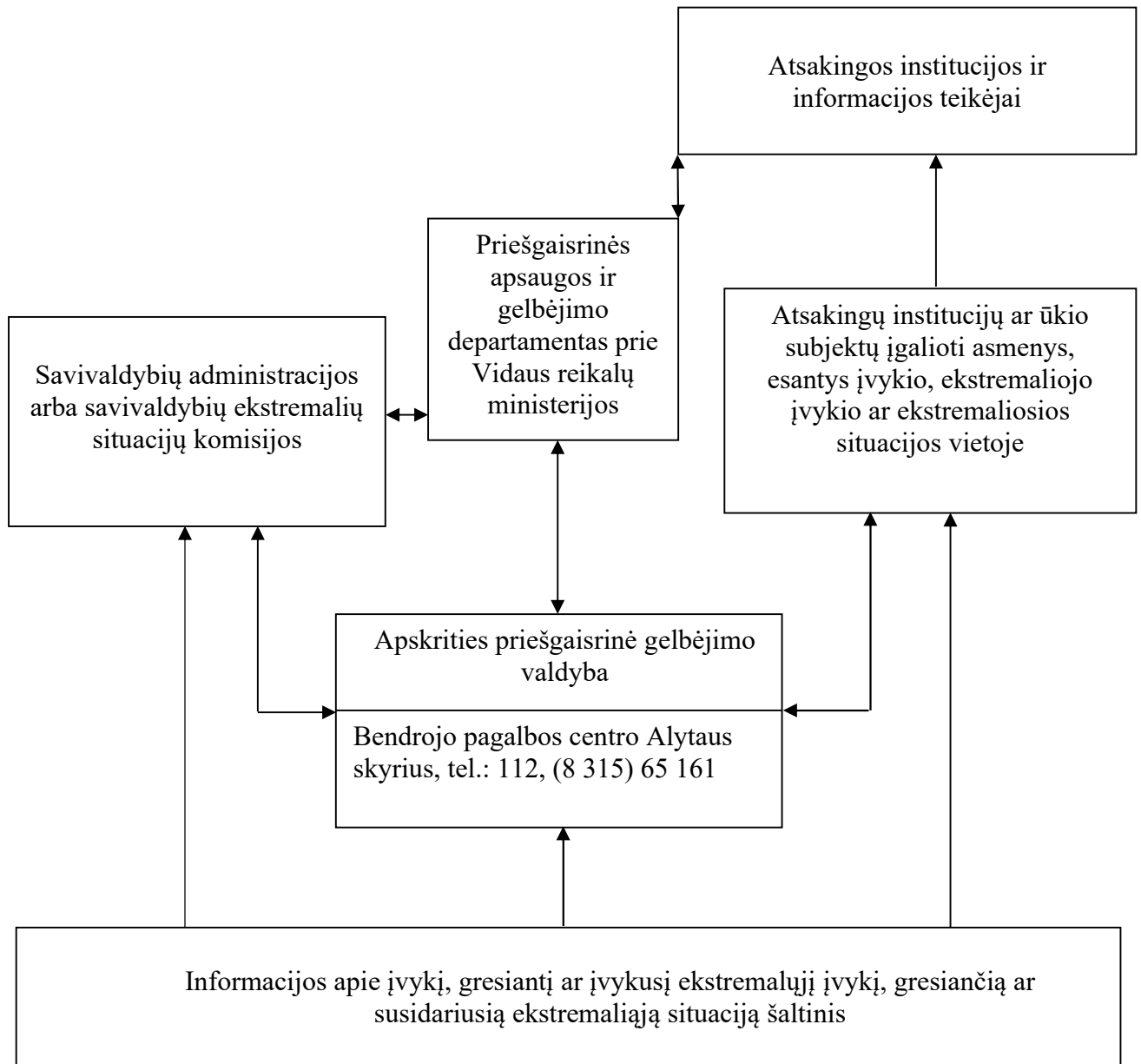
Marijampolės sav. Želsvos progimnazijos
ekstremaliųjų situacijų valdymo plano
9 priedas

MARIJAMPOLĖS SAV. ŽELSVOS PROGIMNAZIJOS KOLEKTYVINĖS APSAUGOS
STATINIO PLANAS



**MARIJAMPOLĖS SAV. ŽELSVOS PROGIMNAZIJOS PERSPĖJIMO APIE ĮVYKĮ
SCHEMA**



**MARIJAMPOLĖS SAV. ŽELSVOS PROGIMNAZIJOJE KEITIMOSI INFORMACIJA
APIE ĮVYKĮ SCHEMA**

**MARIJAMPOLĖS SAV. ŽELSVOS PROGIMNAZIJOS DARBUOTOJŲ VEIKSMŲ,
KILUS GAISRUI, PLANAS**

Eil. Nr.	Turinys	Atsakingi asmenys
1.	<p>1. Pranešimas apie gaisrą 1.1. Pirmas darbuotojas pastebėjęs gaisrą: Skambina priešgaisrinei gelbėjimo tarnybai bendruoju pagalbos telefonu 112 ir nurodo tikslų objekto, kuriame kilo gaisras, adresą. Nustatyti gaisro vietą. Iškvieisti vadovaujančius darbuotojus. 1.2. Informuoti apie gaisrą patalpose esančius žmones.</p>	<p>Pirmas asmuo, pastebėjęs gaisrą Budinti valytoja</p>
2.	<p>2. Ugniagesių pasitikimas 2.1. Pasitinka ugniagesius, nurodo artimiausią kelią iki gaisro židinio vietos ir iki priešgaisrinių vandens čiaupų.</p>	<p>Valytoja arba rūbininkė</p>
3.	<p>3. Elektros energijos išjungimas 3.1. Esant reikalui, išjungti elektros energiją (išskyrus priešgaisrinės apsaugos sistemą), vėdimo sistemas degančiose ir šalia jų esančiose patalpose.</p>	<p>Elektrikas</p>
4.	<p>4. Žmonių evakuacija iš gaisro zonos Žmonėms parodyti trumpiausio išėjimo kelio kryptį iš gaisro zonos. 4.1. Už vaikų evakavimą iš patalpos atsako tuo metu su jais dirbantys mokytojai. 4.2. Pertraukų metu vaikus iš aukšto evakuoja tuo metu aukšte budintis mokytojas. Įvertinus kelio saugumą, vaikai išvedami į lauką per artimiausią išėjimą. Lauke mokiniai grupuojami pagal klases. 4.3. Klasių vadovai suskaičiuoja ir sudaro mokinių sąrašus, įsitikinama ar visi saugiai išėjo iš pavojingos zonos. Informacija perduodama atsakingam asmeniui. 4.4. Vaikai, esant blogoms oro sąlygoms, nuvedami į prie mokyklos esančias tuščias patalpas (buvusį pradinių klasių mokyklos korpusą). 4.5. Įsitikinama, ar visi darbuotojai išėjo saugiai iš pavojaus zonos, sutikrinami pagal sąrašus. Informacija perduodama atsakingam asmeniui.</p>	<p>Direktoriaus pavaduotojas ugdymui Direktorius</p>
5.	<p>5. Materialinių vertybių evakavimas 5.1. Materialinės vertybės evakuojamos tik tokiu atveju, jeigu nėra grėsmės darbuotojų gyvybei ir sveikatai.</p>	<p>Organizuoja administracijos darbuotojai</p>
6.	<p>6. Gaisro gesinimo organizavimas. 6.1. Vadovauja gaisro gesinimui kol atvyks ugniagesiai bei vykdo žmonių gesinančių gaisrą apsaugą nuo galimų užgriovimų ir apsinuodijimų. 6.2. Gesinti pradeda nedelsiant, tik pastebėjus gaisrą. Gesina visi žmonės darbuotojai, kurie neužimti žmonių</p>	<p>Ūkvedys</p>

	<p>evakavimu. Naudojamos visos pirminės gaisro gesinimo priemonės, esančios įmonėje.</p> <p>6.3. Atvykus priešgaisrinės gelbėjimo tarnybos pajėgoms, vykdyti gaisro gesinimo vadovo nurodymus.</p> <p>6.4. Leisti naudotis gaisrui gesinti įmonei priklausančiomis vandens tiekimo sistemomis, gamtiniais ištekliais (smėliu, žvyru ir kt.) gaisro gesinimui, transporto, ryšio priemonėmis bei kitais gaisro gesinimui ar jo organizavimui būtinais daiktais, neatsižvelgiant į gaisro kilimo vietą.</p>	Direktorius
--	---	-------------

Marijampolės sav. Želsvos progimnazijos
ekstremaliųjų situacijų valdymo plano
13 priedas

MARIJAMPOLĖS SAV. ŽELSVOS PROGIMNAZIJOS KALENDORINIS VEIKSMŲ PLANAS

Eil. Nr.	Veiksmų pavadinimas	Vykdymo laikas	Atsakingas vykdytojas, remiančios institucijos	Vykdymo trukmė										
				valandos										paros
				1	2	4	6	8	10	12	16	18	24	
I.	VEIKSMAI GAISRO ATVEJU													
1.1.	Informuoti progimnazijos administraciją, ūkvedį	5 min.	Darbuotojai											
1.2.	Imtis priemonių prasidedančio gaisro gesinimui savo jėgomis	Nedelsiant	Darbuotojai, mokytojai	Nedelsiant										
1.3.	Iškviešti Priešgaisrinę gelbėjimo tarnybą, paruošti priešgaisrines priemones darbui ir pradėti gaisro gesinimą	10 min.	Darbuotojai, budintis											
1.4.	Išjungti į gaisro židinį einančias elektros tiekimo linijas	Nedelsiant	progimnazijos elektrikas	Nedelsiant										
1.5.	Perspėti progimnazijos mokytojus, mokinius darbuotojus, nuomininkus ir lankytojus apie gaisrą ir, esant būtinybei, organizuoti jų ir materialinių vertybių evakavimą	10 min.	Mokytojai, darbuotojai											
1.6.	Užtikrinti laisvą privažiavimą prie pastato, kuriame kilo gaisras	10 min.	ūkvedys											
1.7.	Organizuoti atvykstančių APGV pajėgų pasitikimą	10 min.	ūkvedys, darbuotojai											
1.8.	Nukentėjusiems gaisro metu suteikti pirmąją medicinos pagalbą, iškviešti med. tarnybas, paruošti išvežimui į medicinos įstaigas	Nedelsiant	Visuomenės sveikatos priežiūros specialistė	Nedelsiant										
1.9.	Informuoti progimnazijos administraciją apie esamą padėtį	Pastoviai	Mokytojai, Darbuotojai	Pastoviai										

Eil. Nr.	Veiksmų pavadinimas	Vykdymo laikas	Atsakingas vykdytojas, remiančios institucijos	Vykdymo trukmė																
				valandos										paros						
				1	2	4	6	8	10	12	16	18	24							
II. PAVOJINGOS UŽKREČIAMOSIOS LIGOS																				
2.1.	Gavus pranešimą, apie įtarimą, kad progimnazijoje gali būti darbuotojas ir/ar auklėtinis, kuriam pasireiškia Covid –19 viruso simptomai duoti nurodymą izoliuoti žmogų atskiroje patalpoje	Nedelsiant	Darbuotojai	Nedelsiant																
2.2.	Apie galimą užkrato faktą informuoti atsakingas institucijas	Nedelsiant	Direktorius																	
2.3.	Nepriklausomai nuo to ar pavojus yra patvirtintas ar ne, skelbia laikiną progimnazijos karantiną	Nedelsiant	Direktorius																	
2.4.	Palaikyti ryšį su savivaldybės administracija, dėl tolimesnių veiksmų vykdymo	Nuolat	Direktorius																	
2.5.	Organizuoti sustiprintą patalpų dezinfekavimą	Nedelsiant	Ūkvedys																	
2.6.	Jei virusas yra fiksuojamas tik Marijampolės savivaldybės teritorijoje, imtis pirminių karantino veiksmų (lankytojai neįleidžiami į progimnazijos teritoriją)	Nedelsiant	Ūkvedys, kiemsargis, budintis																	
2.7.	Asmens apsaugos priemonių išdavimo organizavimas	10 min.	Ūkvedys																	
2.8.	Informacinių pranešimų iškabinimas ant durų pro kurias patenkama į progimnazijos pastatą	10 min.	Ūkvedys																	
2.9.	Informuoti progimnazijos administraciją apie esamą padėtį	Pastoviai	Mokytojai, darbuotojai	Pastoviai																